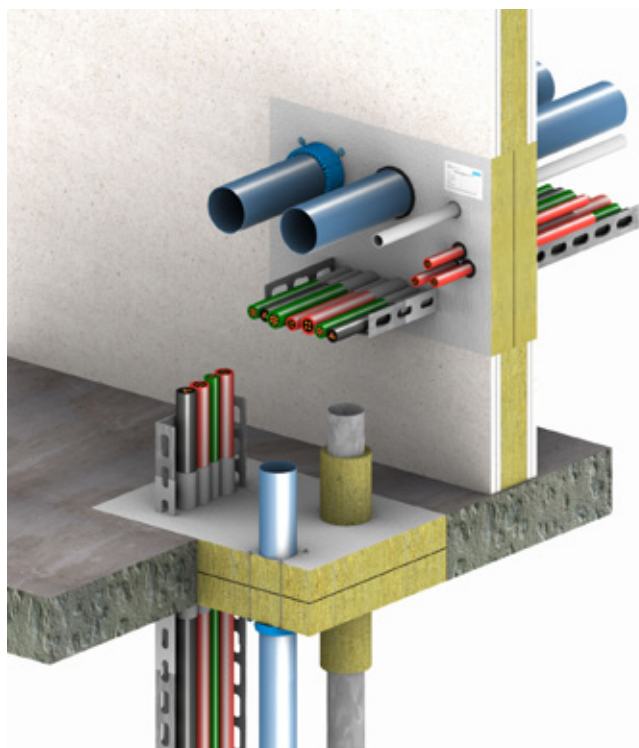


## PROMASTOP®-I Protupožarni premaz Upute za rukovanje proizvodom

Brtvljenje otvora



### PROMASTOP®-I Protupožarni premaz



PROMASTOP®-I je intumescentni premaz na bazi vode. Zbog svojih intumescentnih svojstava PROMASTOP®-I sprečava širenje dima, vatre i vrućine.

#### Općenite informacije

- skladištenje i prijevoz na temperaturi od 3 °C - 35 °C
- minimalno +5 °C i maksimalno +40 °C za temperaturu kako podloge tako i okoliša
- PROMASTOP®-I je potrebno dobro promiješati (preporučujemo mehaničku miješalicu)
- PROMASTOP®-I se može razrijediti (maksimalno 0,5 litara čiste vode na svaku kantu zapremine 12,5 kg)
- PROMASTOP®-I u tekućem stanju može se nanositi četkom, valjkom, lopaticom ili zračnim pištoljem
- PROMASTOP®-I u obliku paste može se nanositi četkom ili lopaticom;
- jednom otvoren, sadržaj pakiranja se mora u cijelosti potrošiti što je prije moguće. Nakon uporabe pakiranje treba ponovo čvrsto zatvoriti
- vrijeme sušenja: oko 8 sati pri temperaturi od 20 °C i relativne vlažnosti od 65 % za 1 mm
- podloga mora biti čista, bez tragova ulja, masnoće i prašine
- u slučaju apsorbirajuće podloge sredstvo treba tretirati kao osnovni premaz
- budući da je PROMASTOP®-I premaz na bazi vode, on može prouzročiti nastanak hrđe na čeličnim podlogama; stoga se preporučuje koristiti odgovarajuće antikorozivno sredstvo
- potrebno je osigurati dovoljno prostora oko mjesta nanošenja sredstva za brtvljenje
- nakon uporabe alate oprati vodom
- premazivanje (ličenje) je moguće; potrebno je provjeriti prijanjanje i kompatibilnost
- kategorija primjene je klase Z<sub>2</sub>:
  - Proizvodi su namijenjeni za uporabu u prostorijama s razredima relativne vlažnosti koji se razlikuju od klase Z<sub>1</sub>, isključujući temperature ispod 0 °C, te bez izloženosti kiši i UV-zračenju.

#### Opis montaže sustava

Molimo vas provjerite u ETA, klasifikacijskom izvješću ili u Priručniku u vezi s detaljnijim podacima o montaži kablova, cijevi i vodova.

#### Sigurnosne upute

Sigurnosno-tehnički list dostupan je na zahtjev.

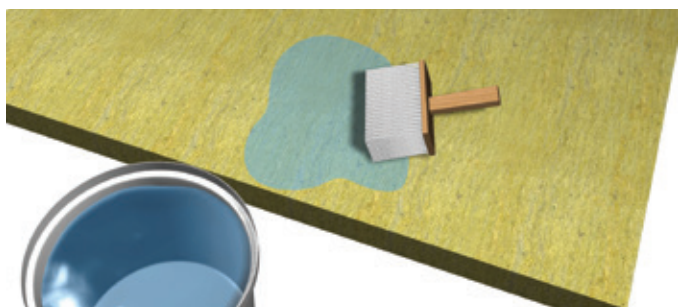
#### Premazivanje mineralne vune

Proizvod	Debljina suhog filma	Debljina vlažnog filma	Potrošnja
PROMASTOP®-I liquid	1 mm	1,30 mm	1,95 kg/m <sup>2</sup>
PROMASTOP®-I paste	1 mm	1,40 mm	1,80 kg/m <sup>2</sup>

#### Potrošnja po ploči

1000 x 600 mm	1,17 kg/ploča
1000 x 625 mm	1,22 kg/ploča

#### Ploče mineralne vune mogu se prethodno premazati kako je prikazano:



1. Navlažite ploče mineralne vune.

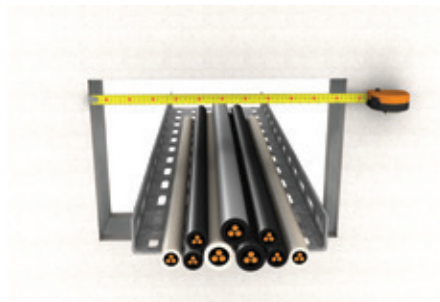


2. Nanesite vlažni film gore navedene debljine i imajte na umu vrijeme sušenja.

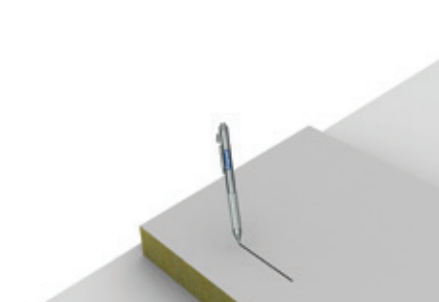
### Upute za montažu



1. Očistite cijelu površinu otvora te kablove ili cijevi.



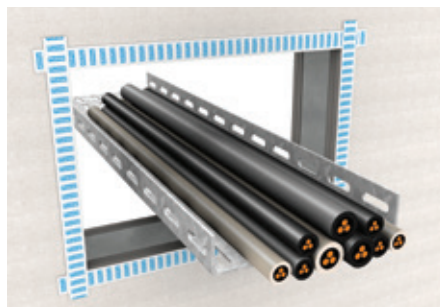
2. Točno izmjerite mjere otvora.



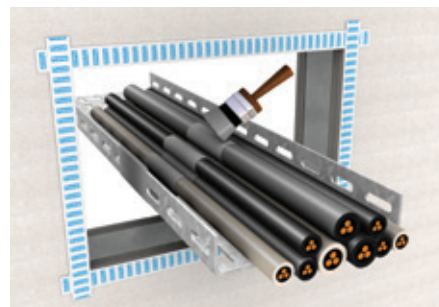
3. Mjere prenesite na ploču mineralne vune.



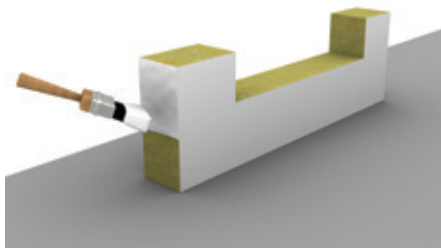
4. Izrežite ploče mineralne vune u točnim veličinama.



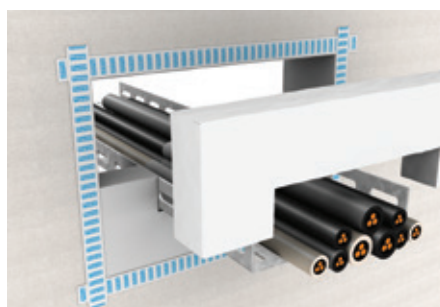
5. Ako je potrebno, trakom označite radnu površinu na zidu i kablovima.



6. Ispunite prostore između kablova s PROMASTOP®-I bilo u tekućem stanju ili u obliku paste.



7. Premažite površine unutar otvora i rubove ploče mineralne vune s PROMASTOP®-I.



8. Umetnite ploče mineralne vune.



9. Nanesite PROMASTOP®-I odgovarajuće debljine na mineralnu vunu (ako ploče nisu prethodno premazane) te na sve preostale reške. Kablove treba premazati u skladu s klasifikacijskim izvješćem; ako je potrebno sve korake ponovite i na suprotnoj strani.



10. Stavite identifikacijsku naljepnicu.

**Napomena:** Za podove, potrebno je umetnuti propisanu metalnu rešetku kao zaštitu prolaza pješaka (ispod ploča mineralne vune, kad je to potrebno).

**Za više informacija u vezi s montažom, molimo pogledajte klasifikacijsko izvješće.**

Proizvod se mora rabiti u skladu s propisima za građevne materijale općenito i posebno za protupožarne materijale, uz primjenu certifikata o ispitivanjima provedenim na razini zemlje i odobrenja te u skladu s mjerodavnim propisima o građenju. Proizvode mogu rabiti isključivo obučeni djelatnici koji posjeduju odgovarajuće znanje i samo nakon detaljnog upoznavanja s uputama o ugradnji, sigurnosno-tehničkim listovima, certifikatima o provedenim ispitivanjima i odobrenjima na razini zemlje. Sve dodatne informacije o tome kako i gdje rabiti proizvod molimo vas potražiti u Promatovom priručniku ili se obratite lokalnom Promatovom uredu. Svi se relevantni dokumenti mogu besplatno dobiti u lokalnom Promatovom uredu. Za zemlje koje nisu članice Europske unije vrijede posebne upute. U slučaju potrebe, molimo vas da nam se obratite.



**Hrvatska, Bosna i Hercegovina**

Promat d.o.o.

Kovinska 4a

10090 Zagreb

T +385 1 3496 324

F +385 1 3794 154

E [info.hr@promat-see.com](mailto:info.hr@promat-see.com)

[www.promat-see.com](http://www.promat-see.com)

Ured u Splitu:

Gašpini 134

21210 Solin

T +385 21 218 294

F +385 21 218 295

E [info.hr@promat-see.com](mailto:info.hr@promat-see.com)

[www.promat-see.com](http://www.promat-see.com)