

## PROMASTOP®-W Protupožarna traka Upute za rukovanje proizvodom

Brtvljenje otvora



### PROMASTOP®-W Protupožarna traka



PROMASTOP®-W je traka namijenjena za brtvljenje provoda cijevi. Traka se može prilagoditi bilo kojem promjeru na mjestu rada. PROMASTOP®-W štiti od širenja dima, vatre i vrućine.

#### Općenite informacije

- traka PROMASTOP®-W je prikladna jedino za montažu na način ugradnje
- za cijevi i izolaciju gorive cijevi postavite PROMASTOP®-W u ravnini s pregradom ili 5 mm izvan nje, u podu na donju stranu poda a u zidu na obje strane
- za cijevi od spregnute plastike i aluminija postavljajte PROMASTOP®-W u parovima u ravnini s podovima odnosno zidovima, osim kad se radi o cijevima Pipelifovog sustava cijevi Radopress, tada postavite samo PROMASTOP®-W na donju stranu poda
- mora se uzeti u obzir broj slojeva (vidjeti ETA, klasifikacijsko izvješće ili tablicu na pakiranju)
- potrebno je osigurati dovoljno prostora oko mjesta provoda cijevi i postavljanja protupožarnih traka
- kategorija primjene je klase X: proizvodi su namijenjeni za uporabu u uvjetima izloženim vremenskim prilikama
  - Klasa X - primjena u uvjetima izloženim vremenskim prilikama (znači da je proizvod prošao ispitivanje u različitim vremenskim uvjetima prema TR 024:2009 - vremenski uvjeti između -20 °C i + 70 °C, s izloženošću UV-zračenju i kiši). Izravni dodir s vlagom može dovesti do nepravilnosti na površini umetnutog intumescentnog sloja; stoga preporučujemo proizvod čuvati podalje od izravnog dodira s vlagom.

#### Opis montaže sustava

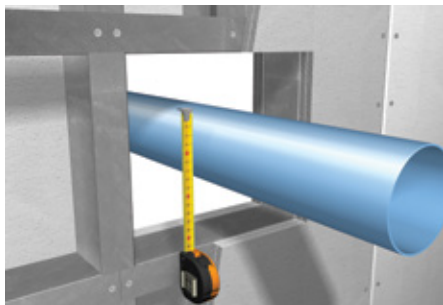
Molimo vas provjerite u ETA, klasifikacijskom izvješću ili u Priručniku u vezi s detaljnijim podacima o montaži cijevi.

#### Sigurnosne upute

Sigurnosno-tehnički list dostupan je na zahtjev.

Plastične cijevi					
Cijev Ø (mm)	Slojevi		Dužina trake (mm)		
	U/C i U/U	U/C	U/U	U/C	U/U
32		1	2	≥ 122	≥ 263
40		1	3	≥ 146	≥ 498
50		1	3	≥ 185	≥ 600
56		1	3	≥ 200	≥ 645
63		1	3	≥ 220	≥ 710
75		2	4	≥ 535	≥ 1135
90		2	4	≥ 630	≥ 1320
110		2	5	≥ 750	≥ 2000
125		3	5	≥ 1295	≥ 2245
140		4	6	≥ 1950	≥ 3035
160		4	6	≥ 2195	≥ 3390

### Upute za montažu PROMASTOPA®-CC i PROMASTOPA®-I kod provoda kroz mineralnu vunu



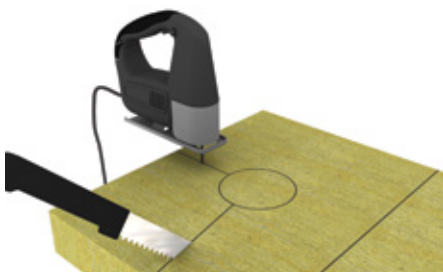
1. Odredite vanjski promjer cijevi (montaža se može provesti tako da brtvljenje otvora izvede u mineralnoj vuni, potrebno je provesti sve korake i probušiti rupu, a onda preskočiti točke 4, 5 i 11).



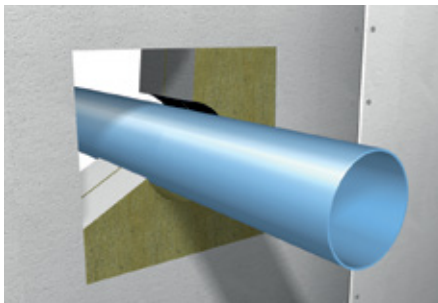
2. Odredite broj slojeva traka (pogledati tablicu na prethodnoj stranici).



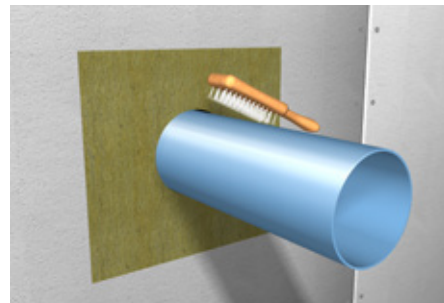
3. Odrežite traku određene dužine.



4. Ukoliko se postavlja u masi za brtvljenje PROMASTOP®-CC ili PROMASTOP®-I tada ploče mineralne vune izrežite u točnoj veličini.



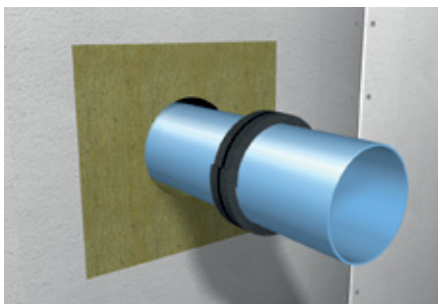
5. Umetnite ploče mineralne vune (za detaljan opis vidjeti upute za nanošenje PROMASTOPA®-CC ili PROMASTOPA®-I).



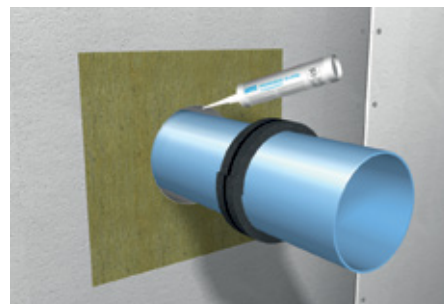
6. Očistite otvor i cijev.



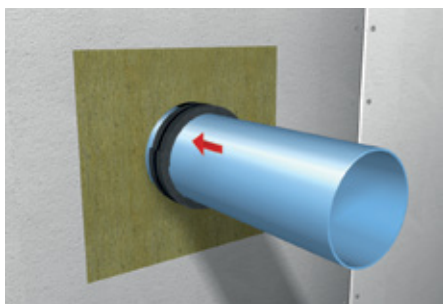
7. Odstranite samoljepivi film s površine trake.



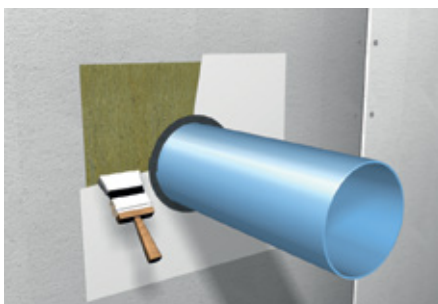
8. Omotajte traku oko cijevi tako da intumescentna strana trake prijanja uz cijev.



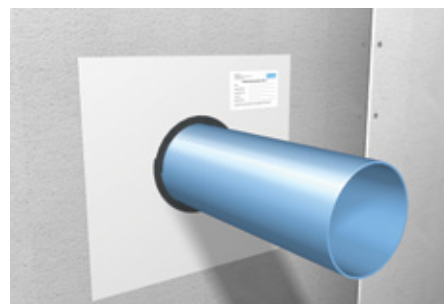
9. Za pričvršćivanje PROMASTOPA®-W za zid/pod upotrijebite PROMASEAL®-A, PROMASEAL®-AG, PROMASTOP®-C ili PROMASTOP®-I između ruba otvora i podloge.



10. PROMASTOP®-W mora se postaviti u ravnini s brtvilom za otvor ili površinu zida, maksimalno 5 mm ispred zida/poda.



11. Zagladite masu za brtvljenje prema uputama za PROMASTOP®-CC ili PROMASTOP®-I. Ne premazujte traku premazom ili mortom.



12. Stavite identifikacijsku naljepnicu na prikladno mjesto.

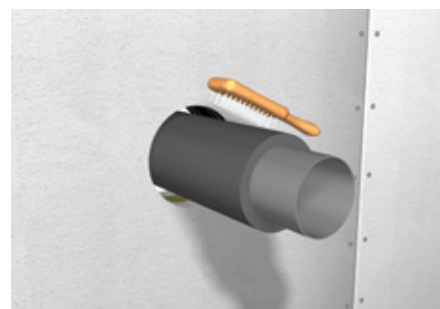
### Upute za montažu čelične cijevi s gorivom izolacijom



1. Odredite broj potrebnih slojeva trake (pogledati tablicu na prvoj stranici).



2. Odrežite traku određene dužine.



3. Očistite otvor i cijev.



4. Odstranite samoljepivi film s površine trake.



5. Omotajte traku oko cijevi tako da intumescentna strana trake prianja uz cijev.



6. Za pričvršćivanje PROMASTOPA®-W za zid/pod upotrijebite PROMASEAL®-A, PROMASEAL®-AG, PROMASTOP®-C ili PROMASTOP®-I između otvora i podloge.



7. PROMASTOP®-W se mora postaviti u ravnini s masom za brtvljenje otvora ili površinu zida, maksimalno 5 mm ispred zida/poda.



8. Stavite identifikacijsku naljepnicu na prikladno mjesto.

### Upute za montažu masivnog poda



1. Odredite broj potrebnih slojeva trake (pogledati tablicu na prvoj stranici).



2. . Odrežite traku određene dužine.



3. . Očistite otvor i cijev.



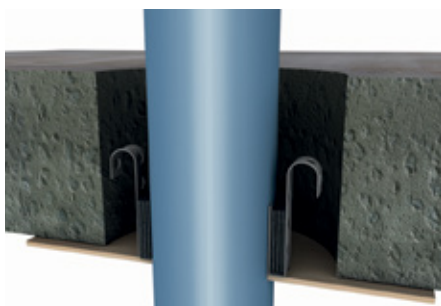
4. Odstranite samoljepivi film s površine trake.



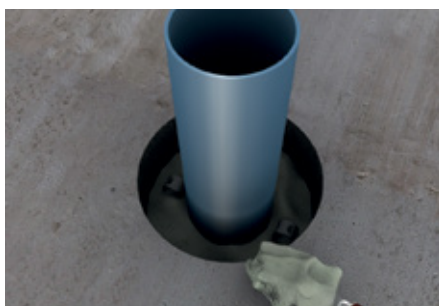
5. Omotajte traku oko cijevi.



6. Za U/U rješenja koristite perforiranu metalnu traku i od nje oblikujte kuku, umetnite dvije takve kuke u PROMASTOP®-W koji će pokriti cjelokupnu širinu od 50 mm; za rješenja U/C kuke nisu potrebne.



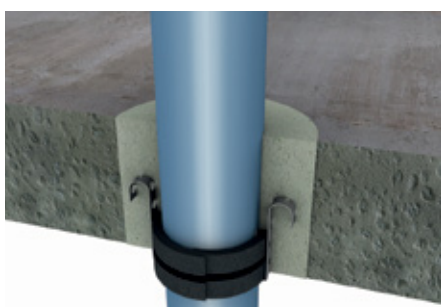
7. PROMASTOP®-W se mora postaviti u ravnini s oblogom. Minimalna dužina kuke je 75 mm s radijusom od 6-10 mm na gornjoj strani.



8. Preostali dio otvora zatvorite PROMASTOPOM®-VEN ili PROMASTOPOM®-M.



9. Zagladite površinu. Stavite identifikacijsku naljepnicu na prikladno mjesto.



Prikaz presjeka

### Upute za montažu drvenog poda



1. Odredite broj potrebnih slojeva trake (pogledati tablicu na prvoj stranici).



2. Odrežite traku određene dužine.



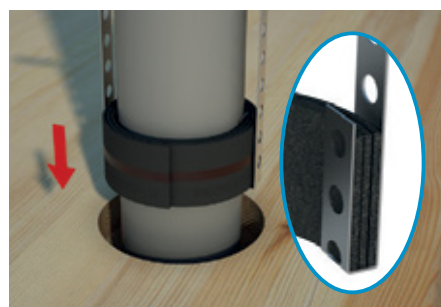
3. Očistite otvor i cijev.



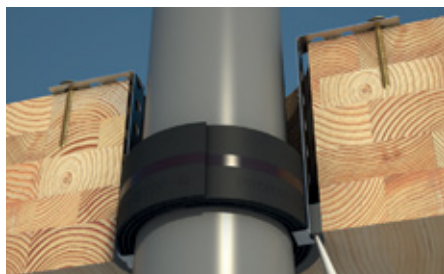
4. Odstranite samoljepivi film s površine trake.



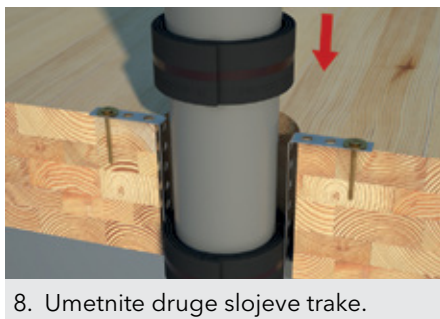
5. Omotajte traku oko cijevi.



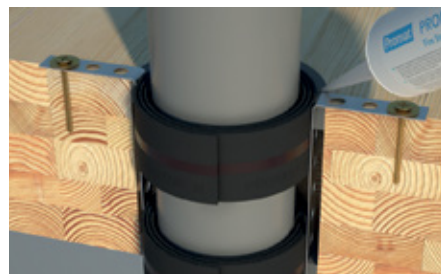
6. Koristite perforiranu metalnu traku i od nje napravite kuku, umetnite dvije takve kuke u PROMASTOP®-W koji će pokriti cjelokupnu širinu od 50 mm.



7. PROMASTOP®-W se mora postaviti u ravnini s donjom stranom poda i pomoću vijka pričvrstiti za kuku. Prazni prostor ispunite PROMASEALOM®-AG.



8. Umetnite druge slojeve trake.



9. Poravnajte PROMASTOP®-W ta da bude u ravnini s površinom poda i ispunite prazni prostor PROMASEALOM®-AG.



10. Stavite identifikacijsku naljepnicu na prikladno mjesto.

Proizvod se mora rabiti u skladu s propisima za građevne materijale općenito i posebno za protupožarne materijale, uz primjenu certifikata o ispitivanjima provedenim na razini zemlje i odobrenja te u skladu s mjerodavnim propisima o građenju. Proizvode mogu rabiti isključivo obučeni djelatnici koji posjeduju odgovarajuće znanje i samo nakon detaljnog upoznavanja s uputama o ugradnji, sigurnosno-tehničkim listovima, certifikatima o provedenim ispitivanjima i odobrenjima na razini zemlje. Sve dodatne informacije o tome kako i gdje rabiti proizvod molimo vas potražiti u Promatovom priručniku ili se obratite lokalnom Promatovom uredu. Svi se relevantni dokumenti mogu besplatno dobiti u lokalnom Promatovom uredu. Za zemlje koje nisu članice Europske unije vrijede posebne upute. U slučaju potrebe, molimo vas da nam se obratite.



**Hrvatska, Bosna i Hercegovina**

Promat d.o.o.

Kovinska 4a

10090 Zagreb

T +385 1 3496 324

F +385 1 3794 154

E [info.hr@promat-see.com](mailto:info.hr@promat-see.com)

[www.promat-see.com](http://www.promat-see.com)

Ured u Splitu:

Gašpini 134

21210 Solin

T +385 21 218 294

F +385 21 218 295

E [info.hr@promat-see.com](mailto:info.hr@promat-see.com)

[www.promat-see.com](http://www.promat-see.com)