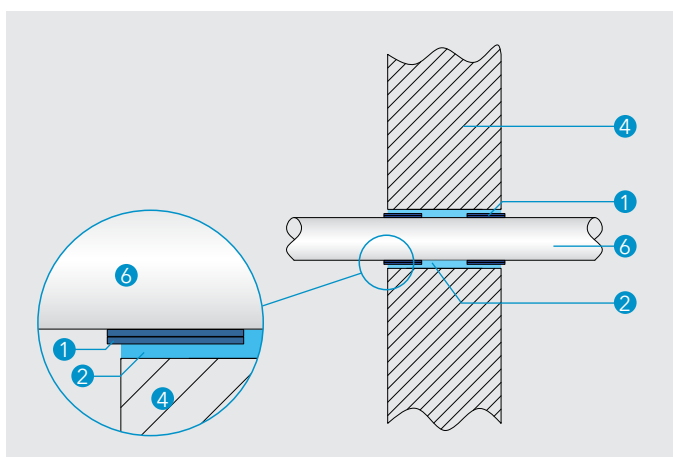
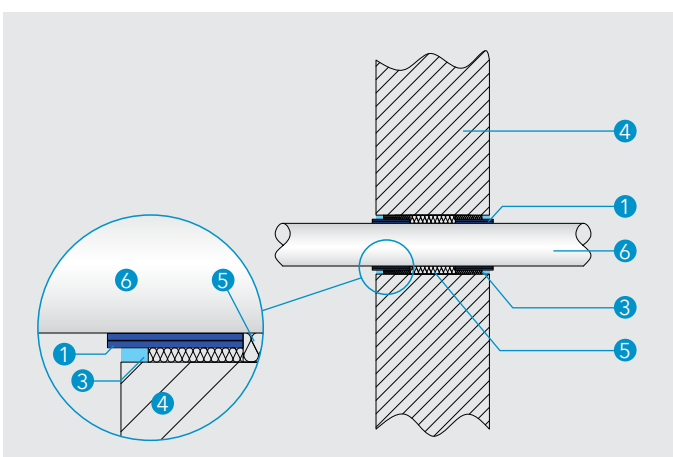




Protupožarno brtvljenje plastične cijevi pomoću PROMASTOP®-W



Detalj A - PROMASTOP®-W u masivnom zidu s PROMASTOP®-VEN kao materijalom za ispunu i fiksiranje



Detalj B - PROMASTOP®-W u masivnom zidu s PROMASEAL®-A ili PROMASEAL®-AG kao materijalom za fiksiranje

Popis pozicija

- 1 PROMASTOP®-W
- 2 PROMASTOP®-VEN
- 3 PROMASEAL®-A ili PROMASEAL®-AG
- 4 Masivni zid
- 5 Ispuna od mineralne vune
- 6 Plastična cijev
- 7 Pločica s oznakom

Dokaz: ETA-14/0456

Prednosti:

- Brza, jednostavna montaža
- Nije potrebno pričvršćivanje vijcima ili navojnim šipkama
- Ušteda prostora
- Univerzalno - primjenjivo za razne promjere i debljine stjenki cijevi

Opće upute:

Postoji više načina ugradnje: izravno u nosivu konstrukciju ili u meku protupožarnu pregradu (za detalje vidjeti PROMASTOP®-CC i PROMASTOP®-I)

Građevinski proizvod PROMASTOP®-W je sredstvo za protupožarno brtvljenje cijevi. Broj slojeva proizvoda PROMASTOP®-W ovisi o tipu cijevi, krajnjoj konfiguraciji cijevi, promjeru cijevi i debljini stjenke cijevi (vidjeti tablicu 1).

Masivni zid

Masivni zidovi moraju imati debljinu ≥ 150 mm i gustoću ≥ 450 kg/m³.

Upute za montažu - zid

- Odrediti vanjski promjer cijevi i debljinu stjenke cijevi
- Odrediti broj slojeva namotaja prema priloženim uputama ili se pridržavati tablice 1
- Skratiti protupožarnu traku
- Protupožarnu traku omotati oko cijevi - prvenstveno stranu s djelatnom tvari okrenuti prema cijevi, a stranu s tkaninom prema van - namotanu traku pričvrstiti samoljepljivom trakom i postaviti u ravinu s vanjskim rubom zida odnosno s prepustom od maksimalno 5 mm
- Protupožarnu traku postaviti s obje strane
- Postoje tri mogućnosti zatvaranja prstenastog zazora (širina ≤ 10 mm):
 1. potpuno popunjavanje cementnim mortom PROMASTOP®-VEN (vidjeti detalj A)
 2. prstenasti otvor zapuniti mineralnom vunom (talište $\geq 1000^{\circ}\text{C}$, A1 klasifikacija prema normi HRN EN 13501-1) i zatvoriti protupožarnim kitom PROMASEAL®-A (vidjeti detalj B)
 3. ili fiksirati pomoću PROMASEAL®-AG (vidjeti detalj B). To također služi i kao materijal za fiksiranje protupožarne trake. Prekrivanje namotaja proizvodima koji stvaraju izolacijski sloj ili mortom nije dopušteno.
- Označiti protupožarno brtvljenje

Tablica 1 - Pregled materijala cijevi, dimenzija, pozicija ugradnje i klasifikacija

Naziv	Smjer Ø...promjer cijevi (mm) s...debljina stjenke cijevi (mm)	Smjer Zid...W	Broj slojeva Ø (mm) → slojeva	Klasifi- kacija
PVC-U	Ø 32 / s 3,0 - Ø 160 / s 7,7	W	32 → 2 40 - 63 → 3 75 - 90 → 4 110 - 125 → 5 140 - 160 → 6	EI 120- U/U
PE	Ø 32 / s 1,8 - Ø 160 / s 14,6	W	32 → 2 40 - 63 → 3 75 - 90 → 4 110 - 125 → 5 140 - 160 → 6	EI 120- U/U
PP-H / PP-R	Ø 32 / s 1,8 - Ø 160 / s 9,1	W	32 → 2 40 - 63 → 3 75 - 90 → 4 110 - 125 → 5 140 - 160 → 6	EI 120- U/U

Dimenzije u mm.

Tablica 2 - Podaci o minimalnom razmaku

Objekt	Razmak (mm)
PROMASTOP®-W - PROMASTOP®-W	100

Tablica 1

U tablici 1 je vidljivo koje cijevi s kojim brojem slojeva proizvoda PROMASTOP®-W za koje dimenzije cijevi u zidnim konstrukcijama mogu postići klasifikaciju EI 120.

Rezultati ispitivanja i klasifikacije PVC-U cijevi vrijede za cijevi prema normama HRN EN 1452-1, DIN 8061, DIN 8062, HRN EN 1329-1, HRN EN 1453-1, a za PVC-C cijevi prema normi HRN EN 1566-1.

Rezultati ispitivanja i klasifikacije za PE cijevi vrijede za cijevi prema normama HRN EN 12201-2, HRN EN 1519-1, HRN EN 12666-1, DIN 8074, DIN 8075, a ABS cijevi prema HRN EN 1455-1 te San+ PVC-cijevi prema normi HRN EN 1565-1.

Rezultati ispitivanja i klasifikacije PP-H i PPR cijevi vrijede za cijevi prema normama DIN 8077 i DIN 8087.

Klasifikacija krajnje konfiguracije cijevi U/U pokriva U/C, C/U i C/C.