

PROMASTOP®-FC MD

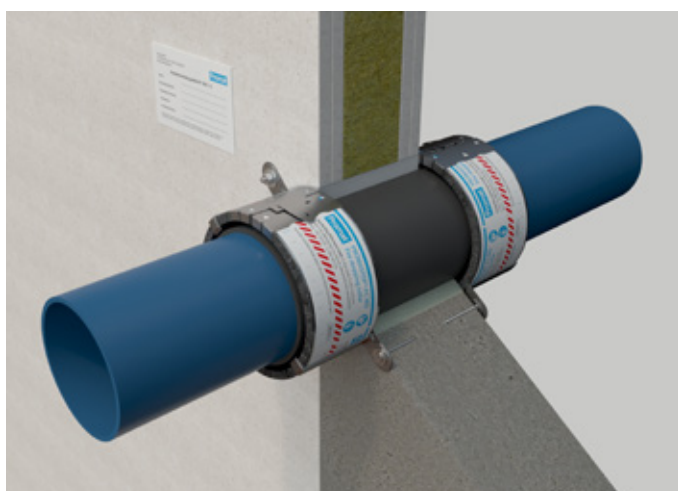
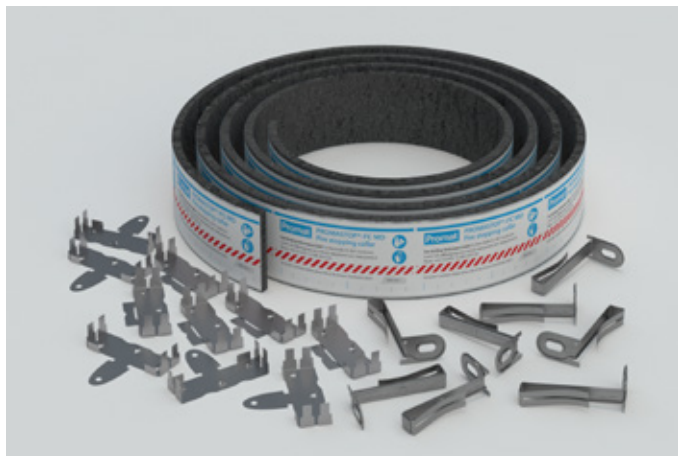
Protupožarna obujmica u traci

Upute za rukovanje proizvodom

Brtvljenje otvora



PROMASTOP®-FC MD Protupožarna obujmica u traci



PROMASTOP®-FC MD je protupožarna obujmica u traci za upotrebu na različitim promjerima plastičnih cijevi, sa posebnom intumescentnom brtvom i oblogom od nehrđajućeg čelika. Obujmica je ispitana prema normi EN 1366-3 za otvorene sustave plastičnih cijevi (U/U) do \varnothing 125 mm.

Općenite informacije

- PROMASTOP®-FC MD je pogodna za uvjete površinske montaže.
- Za prodore u zidovima, obujmica mora biti postavljena s obje strane laganog pregradnog ili masivnog zida. Za prodore kroz masivne podove, obujmice se moraju postaviti isključivo s donje strane poda.
- Obujmice mogu biti postavljene na čvrstu podlogu (beton, čvrsta opeka, kamen, porasti beton, zid, blok itd.) pomoću isporučених pričvršnih spojnica (tip C) i betonskih vijaka \varnothing 6 mm, l = 50 mm.
- Kada se obujmice montiraju na gips-kartonske konstrukcije, pričvršćenje se mora sastojati od minimalno M6 navojnih šipki, koje prolaze kroz puni presjek konstrukcije pregrade; obujmice se pričvršćuju pomoću matice i podložnih pločica sa svake strane navojnih šipki.
- PROMASTOP®-FC MD je pogodna za cijevi promjera od 40 do 125 mm (za materijale cijevi molimo proučiti klasifikacijsko izvješće).

Opis montaže sustava

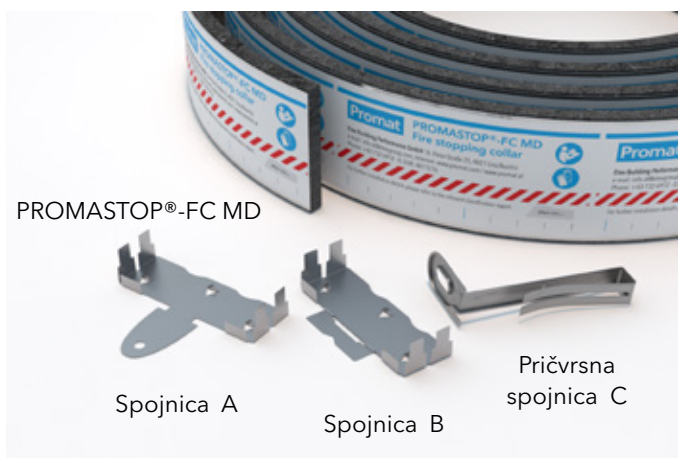
Molimo vas provjerite u ETA, klasifikacijskom izvješću ili u Priručniku u vezi s detaljnijim podacima o montaži kablova i cijevi.

Sigurnosne upute

Sigurnosno-tehnički list dostupan je na zahtjev.



PAŽNJA! Nosite zaštitne rukavice cijelo vrijeme kako bi izbjegli rizik od ozljeda nastalih oštrim rubovima!

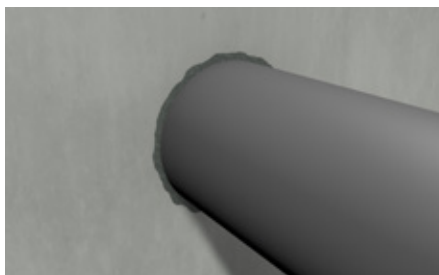


Vanjski promjer cijevi (mm)	Duljina obujmice (mm)	Broj obujmice iz jednog pakiranja	Potreban broj pričvršnih spojnica
40	225	14	2
50	255	12	2
64	300	10	3
75	335	9	3
90	380	8	3
110	445	7	3
125	490	6	4

Smjernice za ugradnju: 40-125 mm jedan sloj



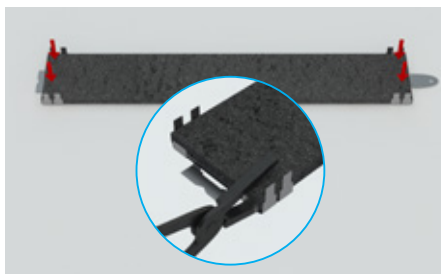
1. Očistite oko otvora, prodor ili plastičnu cijev (ako je potrebno). Osigurajte glatku površinu bez prašine.



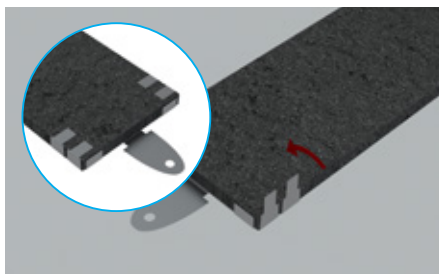
2. Zapunite otvor između cijevi pomoću PROMASTOP®-M vatrootpornog morta (masivni zidovi i podovi) ili žbukom (samo za lagane pregradne zidove).



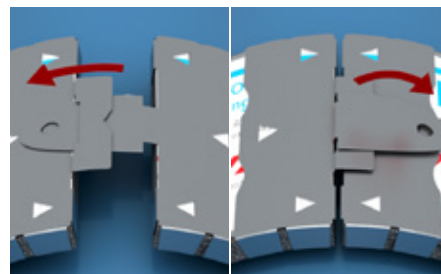
3. Odrežite na potrebnu duljinu prema tablici na str. 2 pomoću odgovarajućeg alata - mjerne trake i škarama ili nožem;



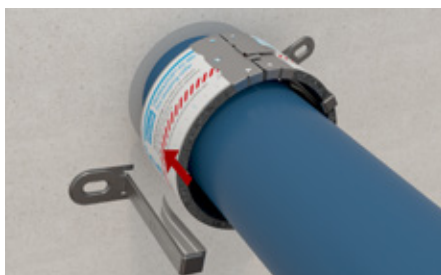
4. Postavite traku na podlogu. Intumescentni dio mora biti vidljiv. Postavite spojnicu A s jedne strane trake a B s druge strane, npr. pomoću kliješta (kada čujete „klik“ tada su spojnice ispravno postavljene).



5. Presavijte male jezičke sa strane za 90° (pomoću kliješta). Preporučamo da na ostatak trake postavite drugu spojnicu, u svrhu osiguranja završetka.



6. Postavite obujmicu oko cijevi sa metalnom folijom sa vanjske strane, tako da umetnete spojnicu A kroz spojnicu B te savijte jezičak za 180°.



7. Ravnomjerno postavite pričvrstne spojnice C preko obujmice.



8. Učvrstite obujmicu pomoću navojnih šipki M6 ili M8 (kod laganih pregradnih zidova), dok kod masivnih zidova i podova koristite vijke za beton (Ø 6 mm, l = 50 mm) ili sidra.



Hrvatska, Bosna i Hercegovina

Promat d.o.o., Podružnica Zagreb

Kovinska 4a

10090 Zagreb

T +385 1 3496 324

F +385 1 3794 154

E info.hr@promat-see.com

www.promat-see.com

Ured u Splitu:

Gašpini 134

21210 Solin

T +385 21 218 294

F +385 21 218 295

E info.hr@promat-see.com

www.promat-see.com